



Strategia Rozwoju Gminy Marklowice do 2030 roku

Marklowice, czerwiec 2022

SPIS TREŚCI

Wnioski z diagnozy strategicznej.....	3
Ogólna informacja o gminie.....	3
Kluczowe potencjały i wyzwania gminy.....	4
Trendy i uwarunkowania zewnętrzne wpływające na rozwój gminy.....	9
Wizja cele i kierunki działań.....	12
Wizja gminy Marklowice.....	12
Strategiczne cele rozwoju Marklowic.....	13
Cele operacyjne i kierunki działań.....	15
Ramowy układ funkcjonalno-przestrzenny gminy oraz rekomendacje i ustalenia do polityki przestrzennej gminy	20
Obszary Strategicznej Interwencji określone w strategii rozwoju województwa wraz z zakresem planowanych działań.....	22
Lokalne obszary strategicznej Interwencji.....	28
System wdrażania, finansowania i monitorowania.....	31
Źródła i ramy finansowe wdrażania.....	34
Monitorowanie i ewaluacja.....	36

OGÓLNA INFORMACJA O GMINIE

Marklowice to gmina wiejska położona w południowo-zachodniej części województwa śląskiego, w subregionie zachodnim, we wschodniej części powiatu wodzisławskiego. Graniczy od północy z miastem Rybnik, od północnego wschodu z powiatem rybnickim, od południowego zachodu z gminą wiejską Mszana, od południowego zachodu z miastem Wodzisław Śląski oraz od północnego zachodu z miastem Radlin. Obszar Marklowic składa się z dwóch obrębów: część wschodnia to Marklowice Górne oraz część zachodnia Marklowice Dolne. Gmina należy do bezpośredniego otoczenia aglomeracji rybnickiej.

Gmina należy do bezpośredniego otoczenia aglomeracji rybnickiej. Powierzchnia gminy wynosi 14 km², co stanowi 4,9 % powierzchni powiatu wodzisławskiego.

Liczba ludności w Marklowicach na koniec 2021 roku wyniosła 5 500 osób, z czego 2 636 osób stanowiły kobiety. Mieszkańcy Marklowic stanowili 3,5 % ogółu liczby mieszkańców powiatu wodzisławskiego.

Mapa 1 Mapa administracyjna gminy Marklowice



KLUCZOWE POTENCJAŁY I WYZWANIA GMINY

Na potrzeby wyznaczenia celów rozwoju gminy Marklowice przeprowadzono diagnozę strategiczną obejmującą analizę danych ilościowych, w tym w szczególności danych GUS - analiza trendów zmian wskaźników za okres 2010 -2020 oraz innych instytucji publicznych, a także wyniki dyskusji przeprowadzonych w toku warsztatów i spotkań z mieszkańcami, partnerami społeczno-gospodarczymi oraz przedstawicielami administracji samorządu gminy. We wnioskach zawarto również wyniki analizy raportów o stanie gminy za lata 2018-2021 i diagnoz zawartych w aktualnie obowiązujących dokumentach wdrażanych w gminie.

Kluczowe wnioski z tej wielopłaszczyznowej diagnozy zawarto w układzie 3 obszarów polityki rozwoju, tj. mieszkańiec, środowisko i infrastruktura raz gospodarka i przedsiębiorczość.

Schemat 1 Kluczowe obszary diagnozy

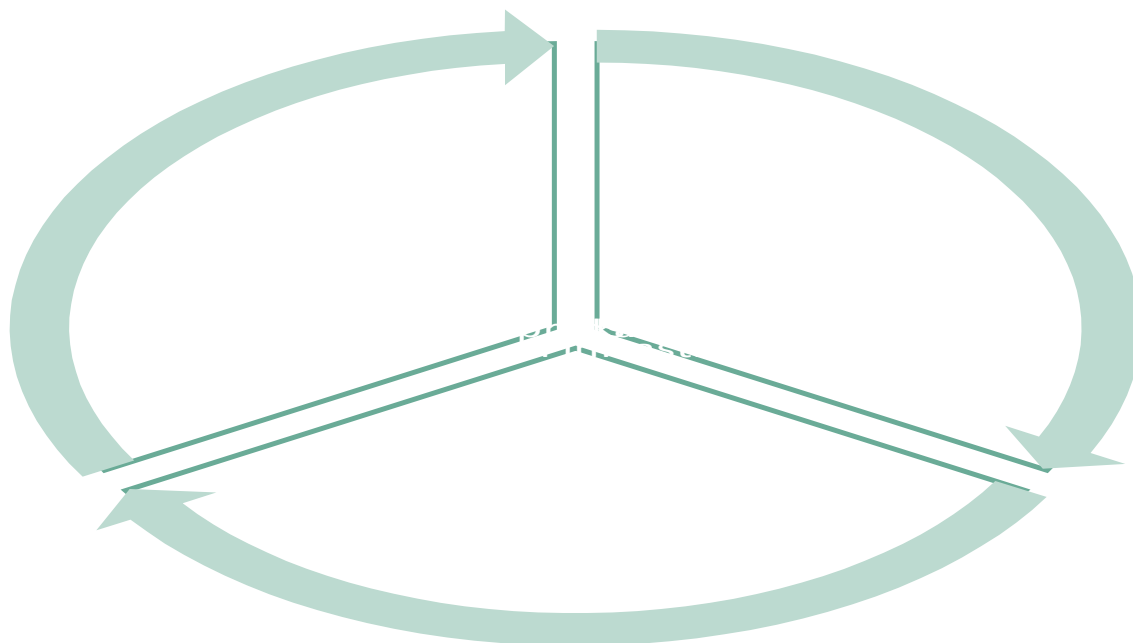


Tabela 1 Kluczowe potencjały i wyzwania gminy Marklowice

Obszar rozwoju

mieszkańcy	<p>Potencjały:</p> <ul style="list-style-type: none">• Niewielka zintegrowana społeczność.• Utrzymujący się na stałym poziomie potencjał ludnościowy gminy – stała liczba mieszkańców oraz napływ nowych mieszkańców.• Wysoka aktywność obywatelska mieszkańców – aktywne NGO.• Rozwijająca się współpraca pomiędzy sektorem pozarządowym a administracją gminy – realizacja zadań publicznych przez podmioty sektora pozarządowego.• Dostępna i rozwijająca się sieć placówek opieki nad dzieckiem w wieku żłobkowym, przedszkolnym i szkół podstawowych – rosnąca liczba dzieci objętych wychowaniem przedszkolnym, wysoki poziom kształcenia poparty wysokimi wynikami egzaminu ośmioklasisty.• Spadające zapotrzebowanie na wsparcie z systemu pomocy społecznej.• Silne poczucie więzi i tożsamość mieszkańców z gminą.• Relatywnie duża liczba klubów sportowych. <p>Wyzwania:</p> <ul style="list-style-type: none">• niekorzystne tendencje demograficzne – ujemny przyrost naturalny, starzenie się społeczności - spadek udziału osób w wieku przedprodukcyjnym i produkcyjnym przy jednoczesnym wzroście o 3 pp. udziału liczby
-------------------	---

	<p>osób w wieku poprodukcyjnym w ogólnej liczbie mieszkańców.</p> <ul style="list-style-type: none"> • Niska aktywność zawodowa, w tym w szczególności kobiet. • Oczekiwania w zakresie dalszego rozwoju oferty infrastruktury i usług czasu wolnego. • Oczekiwania społeczności gminy w zakresie rozwoju i wzbogacania partycypacyjnego modelu zarządzania gminą. • Niska aktywność społeczna młodzieży. • Niewystarczająca oferta czasu wolnego skierowana do określonych grup wiekowych w szczególności młodzieży i seniorów. • Rozwój usług i poprawa dostępności do usług umożliwiających podnoszenie kwalifikacji i kompetencji mieszkańców.
<p>środowisko i infrastruktura</p>	<p>Potencjały:</p> <ul style="list-style-type: none"> • Położenie gminy i powiązanie z układem drogowym - przez teren gminy przebiega droga wojewódzka nr DW 932 łącząca bezpośrednio Markłowice z Wodzisławiem Śląskim w kierunku zachodnim oraz Świerklany w kierunku wschodnim, gdzie również znajduje się węzeł komunikacyjny z autostradą A1. • Funkcjonowanie na terenie gminy komunikacji publicznej. • Poprawiająca się dostępność do infrastruktury wodnej, kanalizacyjnej i gazowej. • Relatywnie wysoki udział parków, zieleńców i terenów zieleni.

- Wysoki udział odpadów zebranych selektywnie w relacji do ogółu odpadów.
- Dobra jakość wody w sieci wodociągowej.

Wyzwania:

- Istotny wpływ działalności górniczej na przestrzeń i środowisko w gminie - występowanie szkód górniczych.
- Dalszy rozwój sieci kanalizacyjnej i gazowej.
- Relatywnie wysoka ilość odpadów wytworzonych przez 1 mieszkańca.
- Rozwój infrastruktury środowiska, w tym zwiększenie udziału ludności obsługiwanej przez oczyszczalnię ścieków.
- Niska efektywność energetyczna starszych budynków mieszkalnych.
- Dokończenie procesu wymiany palenisk węglowych i wyeliminowanie spalania niskiej jakości surowców opałowych.
- Niski poziom lesistości.
- Dokończenie wymiany źródeł ciepła w gospodarstwach domowych wspierające poprawę jakości powietrza, w tym wyeliminowanie spalania niskiej jakości surowców w przestarzałych i mało wydajnych piecach.
- Występowanie zbiorników bezodpływowych (szamb) stanowiących potencjalne zagrożenie dla środowiska.
- Dominacja indywidualnych źródeł ogrzewania.
- Ograniczone możliwości wykorzystania OZE.
- Zagrożenie gminy suszą hydrologiczną.

	<ul style="list-style-type: none"> • Zły stan wód powierzchniowych. • Dalsza poprawa jakości sieci drogowej, w tym bezpieczeństwa ruchu drogowego i pieszych. • Poprawa transportu rowerowego. • Potrzeba prowadzenia dalszego procesu rewitalizacji i rekultywacji.
<p>gospodarka i przedsiębiorczość</p>	<p>Potencjały:</p> <ul style="list-style-type: none"> • Rozwijająca się baza podmiotów działających w gminie. • Rosnący poziom aktywności gospodarczej i przedsiębiorczości mieszkańców. • Rosnący poziom zatrudnienia. • Spadająca liczba bezrobotnych. • Znaczny udział podmiotów działających w przemyśle i budownictwie. • Rozwijające się na terenie gminy budownictwo mieszkaniowe. • Bliskość i dobre powiązania z ośrodkiem powiatowym w Wodzisławiu śląskim oraz z centrum subregionu – Rybnikiem. • Funkcjonowanie na terenie gminy rolnictwa. <p>Wyzwania:</p> <ul style="list-style-type: none"> • Silne powiązania struktury zatrudnienia i bazy ekonomicznej gminy z sektorem górnictwa węgla kamiennego. • Ograniczona oferta inwestycyjna. • Rozwój narzędzi wspierania powstawiania i rozwoju firm lokalnych. • Stosunkowo niska aktywność zawodowa - niski wskaźnik liczby pracujących przypadających na 1000 ludności.

- Rozwój współpracy międzysektorowej i terytorialnej na rzecz podnoszenia atrakcyjności inwestycyjnej.

Źródło: Opracowanie własne

TRENDY I UWARUNKOWANIA ZEWNĘTRZE WPŁYWAJĄCE NA ROZWÓJ GMINY

Rozwój gminy Marklowice zależy zarówno od potencjałów wewnętrznych oraz wyzwań w niej występujących, w tym wynikających z aspiracji i oczekiwań mieszkańców, jak również jest on zależny od procesów zachodzących w otoczeniu subregionalnym, regionalnym, krajowym i europejskim.

Poniżej przedstawiono kluczowe trendy wpływające na rozwój gminy w chwili tworzenia strategii oraz mogące wystąpić w przyszłości.

Tabela 2 Kluczowe trendy uwarunkowania zewnętrzne wpływające i mogące wpływać w przyszłości na rozwój gminy Marklowice

Obszar	Kluczowe trendy i procesy otoczenia
Społeczne	<ul style="list-style-type: none"> – Niekorzystne tendencje demograficzne, w tym starzenie się społeczeństwa, niski poziom dzietności, emigracja osób młodych. – Zmieniające się style życia, aspiracje i oczekiwania społeczne. – Wzrastająca mobilność ludności, w tym zarówno w wymiarze przestrzennym, jak i zawodowym. – Osłabianie relacji i więzi międzyludzkich. – Zwiększenie skali zachorowań na choroby spowodowane zanieczyszczeniem środowiska. – Zmiany preferencji społecznych w zakresie dotyczącym potrzeb mieszkaniowych i oczekiwań w zakresie warunków jakości życia. – występowanie sytuacji pandemicznych ograniczających funkcjonowanie gospodarki.

	<ul style="list-style-type: none"> – Zwiększony napływ imigrantów spowodowany zmianami klimatycznymi i zaostrzeniem konfliktów zbrojnych.
Gospodarcze	<ul style="list-style-type: none"> – Niestabilna sytuacja na rynku pracy w wyniku kryzysów gospodarczych wywołanych m.in. pandemią, kryzysami politycznymi, wojną w Ukrainie. – Zmiany na rynku pracy w regionie i subregionie zachodnim będące następstwem transformacji regionu. – Obniżający się poziom pracochłonności nowoczesnych gospodarek. – Rosnące umiędzynarodowienie polskiej gospodarki oraz wzrost eksportu towarów zaawansowanych technologicznie. – Wzrost cen energii elektrycznej i innych źródeł energii. – Inflacja. – Wzrost kosztów instrumentów kredytowych.
Technologiczne i techniczne	<ul style="list-style-type: none"> – Cyfryzacja gospodarki, rozwój i upowszechnienie technologii ICT. – Ograniczenie zapotrzebowania na pracę człowieka w wyniku podnoszenia poziomu robotyzacji, automatyzacji i cyfryzacji. – Technologie online przekształcające relacje biznesowe oraz sposoby realizacji procesów usługowych i produkcyjnych. – Powstawianie nowych globalnych korytarzy transportowych, w tym na potrzeby rozwoju transportu intermodalnego, otwierających nowe rynki i możliwości współpracy gospodarczej.
Środowiskowe	<ul style="list-style-type: none"> – Zmiany klimatyczne, wpływające na ograniczenie zasobów wody, w tym wody pitnej o odpowiedniej jakości, surowców naturalnych i nośników energii, wzrost temperatury powietrza. – Zwiększenie częstotliwości i siły ekstremalnych zjawisk pogodowych. – Zagrożenia epidemiczne wpływające destrukcyjnie na

	<p>funkcjonowanie społeczeństwa i gospodarki.</p> <ul style="list-style-type: none"> – Nasilające się procesy suburbanizacyjne obciążające przestrzeń. – Narastanie presji inwestycyjnej na tereny otwarte i zielone zarówno w zakresie budownictwa mieszkaniowego, jak i działalności inwestycyjnej. – Ubożenie bioróżnorodności i georóżnorodności. – Rosnące zanieczyszczenie środowiska wpływające na stan zdrowia mieszkańców.
Polityczne	<ul style="list-style-type: none"> – Rosnąca rola władz centralnych w procesach rozwoju społeczno-gospodarczego i lokalnego. – Zmiany systemu podatkowego wpływające na możliwości podejmowania działań inwestycyjnych przez samorządy. – Niestabilna polityka rozwoju społeczno-gospodarczego. – Nasilająca się konkurencja o pozyskanie inwestorów i mieszkańców.

Źródło: Opracowanie własne

Wizja rozwoju gminy Marklowice odzwierciedla pożądany scenariusz rozwoju gminy. Wizja odpowiada w głównej mierze na pytania o przyszłość gminy, wskazując cechy, którymi Marklowice powinny się charakteryzować w 2030 roku.

W sposób generalny Wizja odpowiada na pytania:

- Jaka gmina powinna być w przyszłości?
- W jakiej gminie chcieliby mieszkać mieszkańcy?
- Co w rozwoju gminy jest najważniejsze?

W roku 2030 Marklowice to gmina:

- nowoczesna, przyjazna dla swoich mieszkańców,
- tworząca warunki do ich rozwoju oraz zapewniająca dobrą jakość życia,
- oferująca możliwości aktywnego i ciekawego spędzania czasu wolnego oraz dostęp do atrakcyjnych usług publicznych i rynkowych,
- spokojna i bezpieczna,
- dobrze powiązana funkcjonalnie i komunikacyjnie z otoczeniem subregionalnym i regionalnym,
- wykorzystująca w procesach transformacji swoje dziedzictwo, tradycje i więzi społeczne,
- o zmieniającej i wzmacniającej się strukturze gospodarczej z silnym sektorem małych i średnich przedsiębiorstw, który przyczynia się do wykorzystywania kwalifikacji i aktywności mieszkańców,
- o wysokiej estetyce przestrzeni publicznych i dobrej jakości środowiska,

- w której partycypacja społeczna oparta na stałej debacie i współpracy pomiędzy administracją i mieszkańcami oraz partnerami społeczno-gospodarczymi służy jej dynamicznemu i zrównoważonemu rozwojowi.

STRATEGICZNE CELE ROZWOJU MARKLOWIC

Cele strategiczne wyznaczone w strategii rozwoju gminy Marklowice do roku 2030 to kluczowe stany lub procesy wyrażające ważne wartości dla podmiotów związanych z gminą. Wieloaspektowa diagnoza strategiczna, a także zrealizowane narzędzia konsultacyjne z udziałem mieszkańców, reprezentantów środowisk lokalnych, pozwoliły na identyfikację i uzgodnienie takich wartości. Podkreślić należy, że poszczególne cele są względem siebie komplementarne i mają one charakter horyzontalny, tzn. podejmowanie działań na rzecz osiągnięcia poszczególnych celów wspiera realizację innych celów strategicznych rozwoju gminy Marklowice.

Schemat 2 Geneza celów strategicznych gminy Marklowice



Źródło: Opracowanie własne

W oparciu o przeprowadzone prace wskazano 3 kluczowe priorytetowe obszary, do których zaliczono zagadnienia związane z możliwościami rozwoju mieszkańców, jakości ich życia oraz rozwoju sektora gospodarki.



Źródło: opracowanie własne w oparciu o wyniki diagnozy, w tym konsultacji (warsztaty i ankiety) zrealizowanych w toku prac nad formułowaniem strategii.

Wskazane obszary stanowią ramę zdefiniowania celów strategicznych, uszczegóławiających ich celów operacyjnych i kierunków działań.

Tabela 3 Cele strategiczne rozwoju gminy Marklowice

C1. Mieszkańcy gminy najważniejszą siłą wspierającą rozwój Marklowic

- C1.1. Dogodne warunki dla zdobywania wykształcenia i rozwijania talentów mieszkańców.
- C1.2. Społeczność lokalna integrowana przez życzliwe relacje między mieszkańcami, tradycje i wspólne działania na rzecz przyszłości Marklowic.
- C1.3. Udział mieszkańców w kształtowaniu polityki lokalnej.

C2. Zrównoważona struktura gospodarcza zapewniająca mieszkańcom i gminie stabilność ekonomiczną

- C2.1. Przyjazne warunki dla rozwoju lokalnej przedsiębiorczości.
- C2.2. Wysoka atrakcyjność gminy dla firm inwestujących w nowoczesne technologie i odnawialne źródła energii.
- C2.3. Dogodne możliwości podjęcia atrakcyjnej pracy w gminie lub pobliskich miastach.

C3. Gmina o wysokiej atrakcyjności mieszkaniowej i jakości życia

- C3.1. Wysoka jakość środowiska przyrodniczego i atrakcyjność krajobrazu gminy.
- C3.2. Dostępność usług i udogodnień zapewniających komfort codziennego życia mieszkańców.
- C3.3. Dostępność atrakcyjnych terenów pod budownictwo mieszkaniowe.

Źródło: Opracowanie własne w oparciu o wyniki diagnozy, w tym konsultacji (warsztaty i ankiety) zrealizowanych w toku prac nad formułowaniem strategii.

Osiągnięcie wyznaczonych celów strategicznych powinno odbywać się poprzez realizację przedsięwzięć, projektów i zadań w ramach wskazanych poniżej kluczowych kierunków.

Kierunki te są obszarami aktywności zarówno samorządu gminy, jak również innych podmiotów działających na rzecz rozwoju gminy Marklowice.

Tabela 4 Cele operacyjne i kierunki działań

Cele operacyjne	Kierunki działań
C1.1. Dogodne warunki dla zdobywania wykształcenia i rozwijania talentów mieszkańców.	<ul style="list-style-type: none"> ▪ działania umożliwiające utrzymanie wysokiego poziomu nauczania w marklowickich szkołach – w tym działania w zakresie aktualizacji i podnoszenia kwalifikacji kadry nauczycielskiej, doposażanie szkół podnoszące atrakcyjność procesu edukacyjnego i umożliwiające rozwój talentów dzieci i młodzieży, ▪ poszerzanie i aktualizowanie oferty zajęć pozalekcyjnych: wyrównawczych, rozwijających zainteresowania i talenty, rozwijających kompetencje społeczne, ▪ rozwijanie relacji i wspólnych przedsięwzięć instytucji edukacyjnych, kulturalnych i organizacji pozarządowych – w skali lokalnej i ponadlokalnej, ▪ promowanie wśród mieszkańców udziału w kołach, klubach, organizacjach rozwijających talenty i zainteresowania,
C1.2. Społeczność lokalna integrowana przez życzliwe relacje między mieszkańcami, tradycje i wspólne działania na rzecz przyszłości Marklowic.	<ul style="list-style-type: none"> ▪ wspieranie działalności organizacji pozarządowych – pomoc w przygotowaniu projektów, koordynacji oferty organizacji pozarządowych, podnoszeniu kompetencji działaczy społecznych, ▪ wspieranie animatorów kultury i osób organizujących społeczność lokalną; wspieranie liderów środowiskowych reprezentujących potrzeby różnych grup społecznych,

	<ul style="list-style-type: none"> ▪ wspieranie projektów podejmowanych przez liderów lokalnych oraz organizacje pozarządowe: finanse, baza lokalowa, doradztwo, ▪ nagradzanie liderów lokalnych oraz promowanie ich osiągnięć, ▪ rozwiązania organizacyjne udostępniające istniejącą infrastrukturę edukacyjną, sportową i kulturalną mieszkańcom podejmującym oddolne inicjatywy, ▪ adaptowanie przestrzeni w gminie na miejsca spotkań mieszkańców, w tym spotkania młodzieży, ▪ organizowanie wydarzeń integrujących mieszkańców – np. akcje charytatywne, przeglądy talentów, festiwale, wystawy, spektakle, dni promocji zdrowia itp., ▪ organizacja wydarzeń wspierających integrację międzypokoleniową, ▪ wspieranie inicjatyw podejmowanych przez mieszkańców gminy na rzecz pielęgnowania lokalnego dziedzictwa kulturowego, ▪ festyny i kiermasze, na których promowane są lokalne tradycje i rzemiosło, ▪ projekty wymiany między organizacjami pozarządowymi w powiecie, subregionie i regionie;
<p>C1.3. Udział mieszkańców w kształtowaniu polityki lokalnej.</p>	<ul style="list-style-type: none"> ▪ uruchamianie nowych kanałów komunikacji między władzami gminy a mieszkańcami z uwzględnieniem rozwiązań typu <i>smart village</i>, ▪ umożliwianie mieszkańcom współtworzenia i konsultowania koncepcji rozwoju gminy; spotkania z mieszkańcami na temat planów rozwoju gminy, ▪ konkursy na najlepsze pomysły na rzecz rozwoju lokalnego – gminy, ▪ powołanie młodzieżowego gremium doradczego zaangażowanego w kształtowanie rozwoju Markłowic,

	<ul style="list-style-type: none"> ▪ rewitalizacja przestrzeni publicznych przez działalność społeczno-kulturalną mieszkańców i organizacji pozarządowych;
<p>C2.1. Przyjazne warunki dla rozwoju lokalnej przedsiębiorczości.</p>	<ul style="list-style-type: none"> ▪ doradztwo dla osób planujących założenie firmy, w tym poprzez nawiązywanie kontaktu z wyspecjalizowanymi instytucjami doradczymi, ▪ kształtowanie postaw przedsiębiorczych wśród dzieci i młodzieży, ▪ przygotowywanie przestrzeni dla nowo zakładanych lub rozwijających się małych firm lokalnych, w tym dla przedsiębiorstw społecznych, ▪ zachęty dla rozwoju sektora usług (w tym usługi spędzania czasu wolnego) wspierającego codzienne funkcjonowanie mieszkańców, ▪ edukacja i doradztwo na temat przedsiębiorczości społecznej, ▪ wspieranie przedsiębiorczości w sferze usług opiekuńczych, ▪ narzędzia dialogu samorządu z lokalnym biznesem, ▪ wsparcie dla działań konsolidujących biznes lokalny i wzmacniających samorząd gospodarczy;
<p>C2.2. Wysoka atrakcyjność gminy dla firm inwestujących w nowoczesne technologie i odnawialne źródła energii.</p>	<ul style="list-style-type: none"> ▪ budowa lub modernizacja dróg gminnych udostępniających tereny inwestycyjne, ▪ uzupełnianie infrastruktury technicznej umożliwiającej inwestowanie i funkcjonowanie biznesu w zgodzie z zasadami rozwoju zrównoważonego, ▪ pozyskiwanie inwestorów działających w branżach nowej gospodarki, szczególnie wykorzystujących nowe technologie i odnawialne źródła energii, ▪ wspieranie nawiązywania relacji między inwestorami zewnętrznymi a firmami lokalnymi;
<p>C2.3. Dogodne możliwości podjęcia atrakcyjnej pracy w</p>	<ul style="list-style-type: none"> ▪ realizacja działań wspierających proces przekwalifikowań i podnoszenia kwalifikacji

<p>gminie lub pobliskich miastach.</p>	<p>zawodowych,</p>
<p>C3.1. Wysoka jakość środowiska przyrodniczego i atrakcyjność krajobrazu gminy.</p>	<ul style="list-style-type: none"> ▪ podnoszenie świadomości mieszkańców na temat wartości środowiska i przestrzeni oraz historii gminy, ▪ podnoszenie estetyki obiektów publicznych, wykorzystywanie projektowania uniwersalnego do kształtowania przestrzeni i obiektów publicznych, ▪ poprawa wydajności energetycznej budynków, w tym publicznych, ▪ promocja ekologicznych rozwiązań w zabudowie mieszkaniowej, w tym kontynuacja działań ograniczających niską emisję, ▪ podnoszenie estetyki i funkcjonalności oraz ożywianie centralnych przestrzeni gminy i miejscowości, ▪ uzupełnianie braków w infrastrukturze technicznej ograniczającej antropopresję na środowisko przyrodnicze, ▪ rozwój zielonej i błękitnej infrastruktury poprawiającej estetykę gminy (w szczególności projekty realizowane z dużym udziałem mieszkańców), ▪ rewitalizacja, rekultywacja i przywrócenie przyrodzie i mieszkańcom obszarów zdegradowanych i pogórnicych;
<p>C3.2. Dostępność usług i udogodnień zapewniających komfort codziennego życia mieszkańców.</p>	<ul style="list-style-type: none"> ▪ poszerzanie dostępu do usług opiekuńczych w nawiązaniu do procesów demograficznych zachodzących w gminie, ▪ rozwój usług opiekuńczych i edukacyjnych dla dzieci w wieku przedszkolnym, ▪ rozwój infrastruktury rekreacyjnej wspierającej zachowanie kondycji zdrowotnej i integrację mieszkańców, ▪ modernizacja i wzbogacanie infrastrukturalne terenów

	<p>rekreacyjnych, w tym w celu poprawy bezpieczeństwa i dostosowywania do potrzeb grup społecznych o szczególnych potrzebach,</p> <ul style="list-style-type: none"> ▪ wspieranie zaangażowania sektora pozarządowego i biznesu w realizację usług społecznych, ▪ wspieranie rozwoju transportu zbiorowego ułatwiającego mieszkańcom gminy dostęp do usług i rynku pracy w sąsiednich ośrodkach, ▪ poszerzanie dostępności do usług e-administracji;
<p>C3.3. Dostępność atrakcyjnych terenów pod budownictwo mieszkaniowe.</p>	<ul style="list-style-type: none"> ▪ promocja atrakcyjności mieszkaniowej Markłowic w miastach subregionu i regionu dobrze skomunikowanych z gminą, ▪ wspieranie rozwoju budownictwa mieszkaniowego wielorodzinnego, ▪ rozwój infrastruktury komunalnej w szczególności kanalizacyjnej i gazowej, ▪ budowa lub modernizacja dróg gminnych poprawiających skomunikowanie terenów mieszkaniowych.

Źródło: Opracowanie własne

RAMOWY UKŁAD FUNKCJONALNO-PRZESTRZENNY GMINY ORAZ REKOMENDACJE I USTALENIA DO POLITYKI PRZESTRZENNEJ GMINY

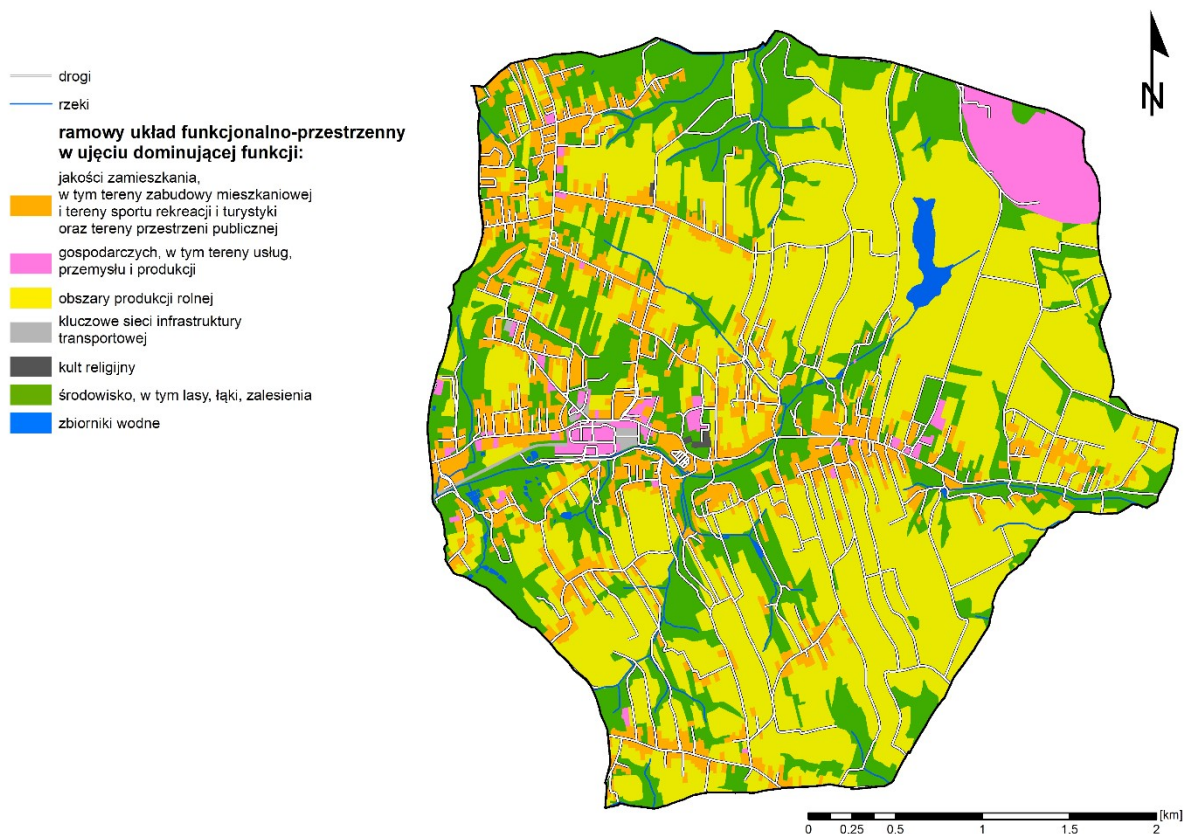
Model struktury funkcjonalno-przestrzennej gminy Markłowice określono na podstawie analizy sposobu użytkowania terenu oraz z uwzględnieniem wizji rozwoju gminy i wyznaczonych celów oraz kierunków działań. Zarysowany poniżej układ ma charakter koncepcyjny i nie przesądza on o przeznaczeniu terenu. Tego typu rozstrzygnięcia dokonywane są w odpowiednich dokumentach z zakresu planowania przestrzennego, w tym

w studium uwarunkowań i kierunków zagospodarowania przestrzennego oraz odpowiednich planach miejscowych.

W ramowym układzie funkcjonalno-przestrzennym wskazano typy obszarów obszary o dominujących funkcjach:

- jakości zamieszkania obejmujące tereny zabudowy mieszkaniowej, sportu, rekreacji turystyki oraz tereny publiczne,
- gospodarczych w tym usług, produkcji i przemysłu,
- produkcji rolnej,
- środowiskowych, w tym lasy, łąki i zalesienia,
- kluczowe obszary infrastruktury transportowej,
- zbiorniki wodne.

Mapa 2 Ramowy układ funkcjonalno-przestrzenny Markłowic



Źródło: opracowanie własne

W oparciu o wyznaczone cele rozwojowe gminy, strukturę funkcjonalno-przestrzenną oraz zidentyfikowane wyzwania rozwojowe wskazać można główne rekomendacje i ustalenia w zakresie prowadzenia polityki przestrzennej w gminie, tj.:

- ograniczenie presji inwestycyjnej na tereny zielone,
- wyznaczenie terenów nowej zabudowy mieszkaniowej, które charakteryzują się bliskością do miejsc pracy, usług oraz ofertą rekreacyjną,
- ograniczenie skali niskiej emisji, w tym rozwój OZE oraz promowanie stosowania technologii nisko-emisyjnych w realizacji inwestycji,

- harmonizacja zabudowy oraz rozwój błękitno-zielonej infrastruktury w obszarach zurbanizowanych,
- priorytetowe uzupełnienie zabudowy na terenach uprzednio uzbrojonych,
- rewitalizacja terenów przemysłowych, w tym na cele społeczne, gospodarcze i środowiskowe,
- wykorzystanie na cele inwestycyjne terenów zdegradowanych, w tym przemysłowych i pogórnich,
- ograniczanie konfliktów przestrzennych, poprzez właściwe relacje lokalizacyjne stref funkcjonalno-przestrzennych,
- prowadzenie działań planistycznych w zakresie kształtowania przestrzeni w oparciu o analizy i prognozy.

OBSZARY STRATEGICZNEJ INTERWENCJI OKREŚLONE W STRATEGII ROZWOJU WOJEWÓDZTWA WRAZ Z ZAKRESEM PLANOWANYCH DZIAŁAŃ

Zgodnie z zapisami Strategii Rozwoju Województwa Śląskiego „ŚLĄSKIE 2030” ZIELONE ŚLĄSKIE gmina Marklowice jest jednym z elementów obszaru subregionu zachodniego województwa śląskiego, którego centrum stanowi Aglomeracja Rybnicka. Ponadto Gmina jest gminą zaliczaną do tzw. Bezpośredniego Otoczenia Funkcjonalnego Aglomeracji. Zgodnie z zapisami tego dokumentu do wyzwań subregionu zachodniego szczególnie istotnych z punktu widzenia Marklowic zaliczyć możemy:

- dywersyfikację struktury gospodarczej obszaru,
- rekultywację i rewitalizację obszarów zdegradowanych, w tym terenów i obiektów przemysłowych,
- poprawę jakości środowiska w szczególności powietrza i wód powierzchniowych,
- poprawę bezpieczeństwa powodziowego oraz przeciwdziałanie skutkom suszy,

- wzrost poziomu przedsiębiorczości mieszkańców,
- rozwój produktu turystycznego oraz infrastruktury turystycznej w oparciu o potencjał turystyczny i kulturowy subregionu,
- podniesienie jakości dróg,
- wzmocnienie działań na rzecz sprawiedliwej transformacji,
- wzmocnienie aktywności społecznej mieszkańców i rozwój społeczeństwa obywatelskiego.

W aspekcie funkcjonalnym gmina Marklowice jest również gminą wiejską. W strategii województwa wskazuje się, że „w regionie występują gminy wiejskie, gdzie znaczny procent obszaru został zdegradowany i przekształcony w skutek eksploatacji górniczej. Wiele z terenów rolniczych utraciło swe funkcje poprzez ulokowanie na nich bądź w pobliżu działalności wydobywczej. Mieszkańcy tych gmin w głównej mierze utrzymują się z pracy w górnictwie bądź branżach okołogórniczych, często też występuje dualność zawodowa”. Ponadto „są to w znacznej części obszary o funkcjach mieszanych i przejściowych, czyli takich, które tracą swój pierwotny charakter w wyniku procesów urbanizacyjnych, w tym postępującej suburbanizacji. W związku z tymi procesami, równoległe ze wsparciem utrzymania rolniczego charakteru i produkcji w tych obszarach, konieczna staje się poprawa możliwości zatrudnienia i mobilności zawodowej, stworzenie warunków do zwiększenia inwestycji okołorolniczych i pozarolniczych oraz rozbudowy lokalnej infrastruktury transportowej i poprawy funkcjonowania transportu zbiorowego, umożliwiającego dostęp do korzystania z usług publicznych wyższego rzędu”.

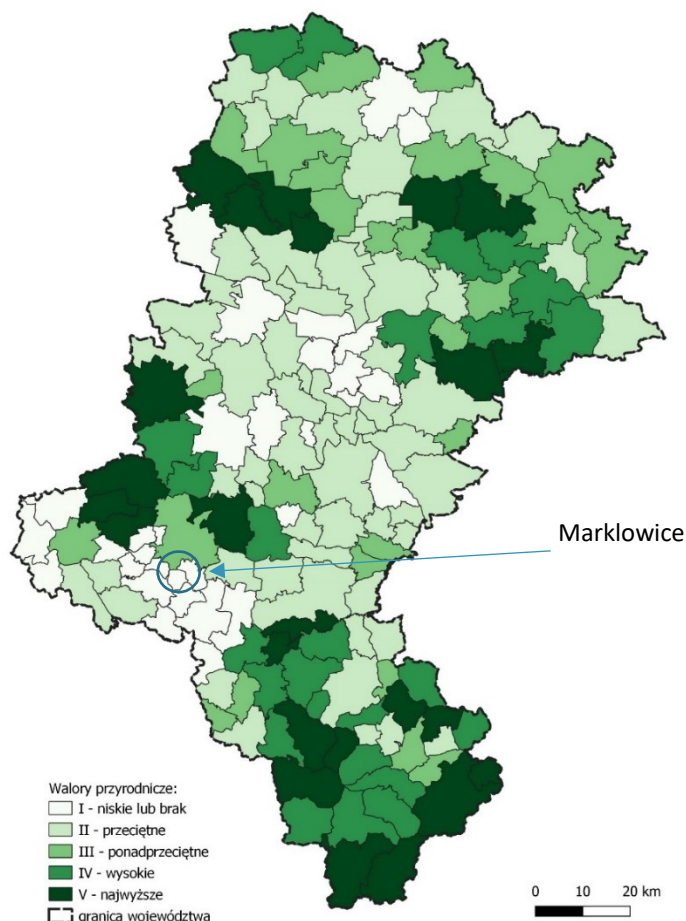
W ujęciu tematycznym, w Strategii Rozwoju Województwa Śląskiego „ŚLĄSKIE 2030” ZIELONE ŚLĄSKIE, wskazuje się tzw. Obszary Strategicznej Interwencji (OSI) konkurencyjne i problemowe. Gmina Marklowice jest dostrzeżona w:

- OSI – obszary cenne przyrodniczo (tzw. OSI konkurencyjne)
- OSI – gminy z problemami środowiskowymi w zakresie jakości powietrza (OSI problemowe),
- OSI – gminy w transformacji górniczej (OSI problemowe).

W strategii województwa w zakresie OSI obszary cenne przyrodniczo gmina Marklowice została zaklasyfikowana do gmin kategorii 1 – tj. gmin o niskim lub braku walorów przyrodniczych. W zakresie działań adresowanych do tego OSI wskazano na potrzebę:

- ochrony różnorodności biologicznej i georóżnorodności,
- poprawy stosunków wodnych i ochrona siedlisk wodno-błotnych na obszarach chronionych oraz zwiększenie drożności korytarzy ekologicznych.
- programowania i prowadzenia zrównoważonej polityki rozwoju.

Mapa 3 OSI – obszary cenne przyrodniczo.



Źródło: Strategia Rozwoju Województwa Śląskiego „ŚLĄSKIE 2030” ZIELONE ŚLĄSKIE, www.slaskie.pl

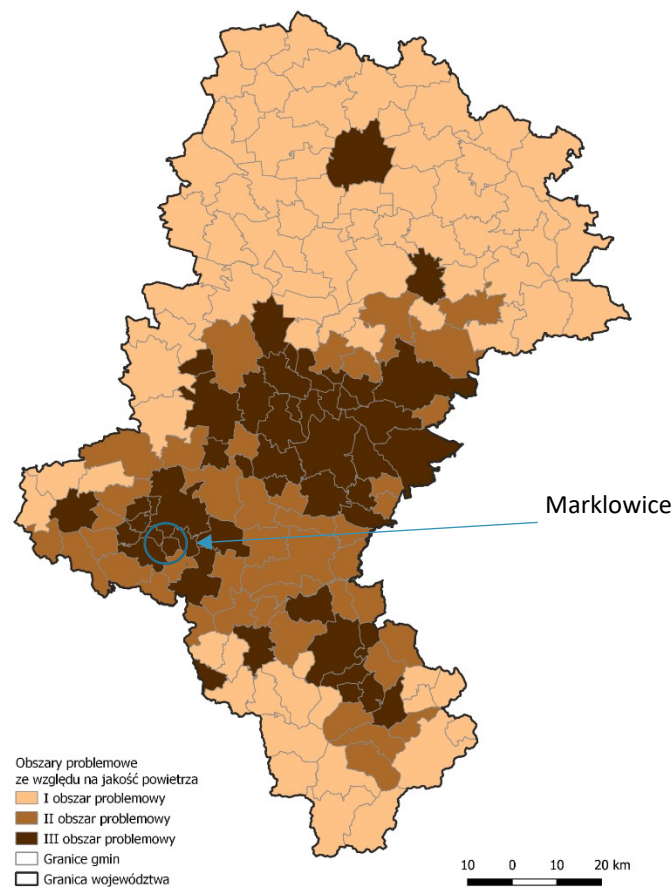
W odniesieniu do OSI gminy z problemami środowiskowymi w zakresie jakości powietrza, gdzie Marklowice są jedną z gmin w grupie 3, tj. wśród gmin o najwyższym stopniu natężenia tego typu problemów. W strategii województwa wskazuje się, że główną przyczyną złej jakości powietrza w województwie śląskim jest emisja z indywidualnego ogrzewania budynków mieszkalnych (bytowo-komunalna). Znacznie mniejszy wpływ na jakość powietrza ma emisja przemysłowa i liniowa.

Wśród wskazanych tam działań ujęto m.in.:

- wsparcie rozbudowy sieci ciepłowniczej oraz włączenie w nią możliwie największej liczby budynków mieszkalnych,

- generowanie i wdrażanie innowacji ograniczających negatywny wpływ na środowisko,
- egzekwowanie przepisów tzw. „uchwały antysmogowej”.

Mapa 4 OSI – gminy z problemami środowiskowymi w zakresie jakości powietrza.

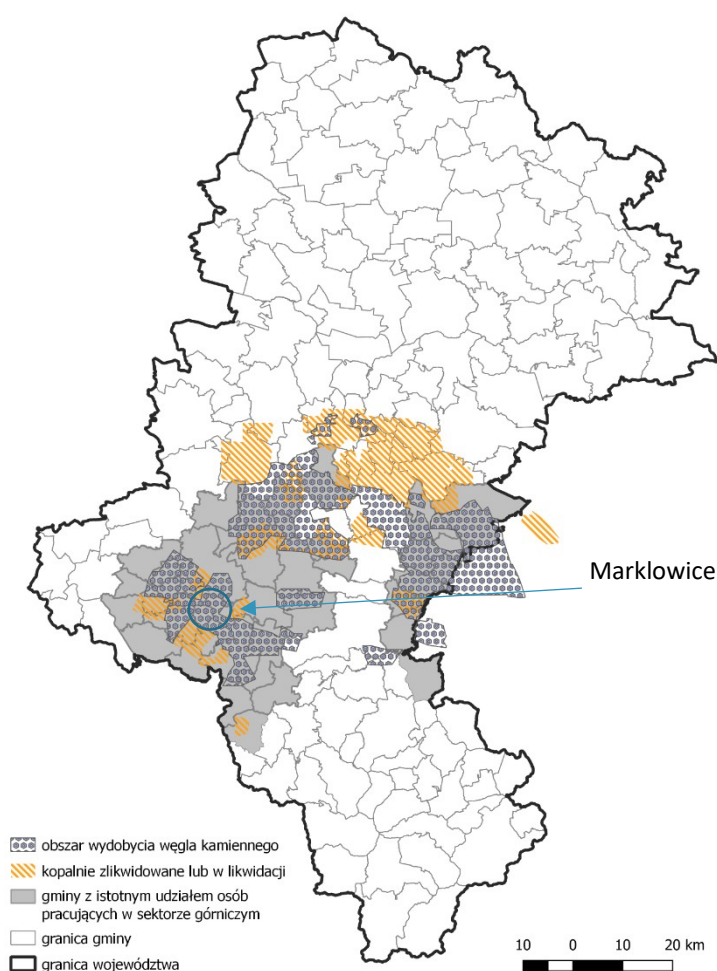


Źródło: Strategia Rozwoju Województwa Śląskiego „ŚLĄSKIE 2030” ZIELONE ŚLĄSKIE, www.slaskie.pl

Biorąc pod uwagę położenie gminy Marklowice, strukturę zatrudnienia oraz wykorzystanie zasobów środowiska w gminie niezwykle istotne jest jej ujęcie wśród OSI – gminy w transformacji górniczej. W strategii województwa zaklasyfikowano Marklowice do gmin z problemami zarówno w sferze społecznej, jak i przestrzennej. W dokumencie regionalnym wskazano, że „wyzwaniem dla tych obszarów jest znaczny udział terenów przemysłowych i poprzemysłowych oraz terenów, na których wystąpiły lub wystąpią skutki eksploatacji górniczej. Istotnym problemem jest zagospodarowanie terenów po zakończonej eksploatacji górniczej, a także przekwalifikowanie pracowników odchodzących z sektora górniczego. W planowaniu rozwoju gospodarczego należy uwzględnić konieczność zapewnienia

możliwości funkcjonowania dla firm z branży okołogórnictwa lub ich przebranżowienia, w tym przekwalifikowania kadr. Istotną kwestią będzie również wsparcie dla rozwoju nowych oraz istniejących firm, które będą tworzyć nową bazę ekonomiczną gmin w transformacji górniczej. Oprócz tworzenia alternatywnych miejsc pracy należy również ukierunkować wsparcie na poprawę jakości środowiska, rozwój usług publicznych, poprawę jakości przestrzeni publicznych, zwiększenie aktywności społecznej i zawodowej mieszkańców oraz rozwój oferty czasu wolnego”.

Mapa 5 OSI – gminy w transformacji górniczej.



Źródło: Strategia Rozwoju Województwa Śląskiego „ŚLĄSKIE 2030” ZIELONE ŚLĄSKIE, www.slaskie.pl

Określone w Strategii Rozwoju Województwa Śląskiego „ŚLĄSKIE 2030” ZIELONE ŚLĄSKIE kierunki działań adresowane do poszczególnych OSI stanowią ramy polityki rozwoju gminy

Marklowice. Gmina realizując strategię rozwoju będzie dążyła do zapewnienia zgodności na poziomie projektów z kierunkami regionalnymi i wykorzystania instrumentów projektowanych na poziomie regionalnym a adresowanych do poszczególnych OSI.

Tabela 5 Zgodność celów rozwoju Gminy Marklowice z celami i kierunkami OSI określonymi w strategii regionalnej.

Cele strategiczne gminy Marklowice	OSI tematyczne określone w strategii rozwoju województwa		
	OSI – obszary cenne przyrodniczo	OSI – gminy z problemami środowiskowymi w zakresie jakości powietrza	OSI – gminy w transformacji górniczej
C1. Mieszkańcy gminy najważniejszą siłą wspierającą rozwój Marklowic			X
C2. Zrównoważona struktura gospodarcza zapewniająca mieszkańcom i gminie stabilność ekonomiczną		X	X
C3. Gmina o wysokiej atrakcyjności mieszkaniowej i jakości życia	X	X	X

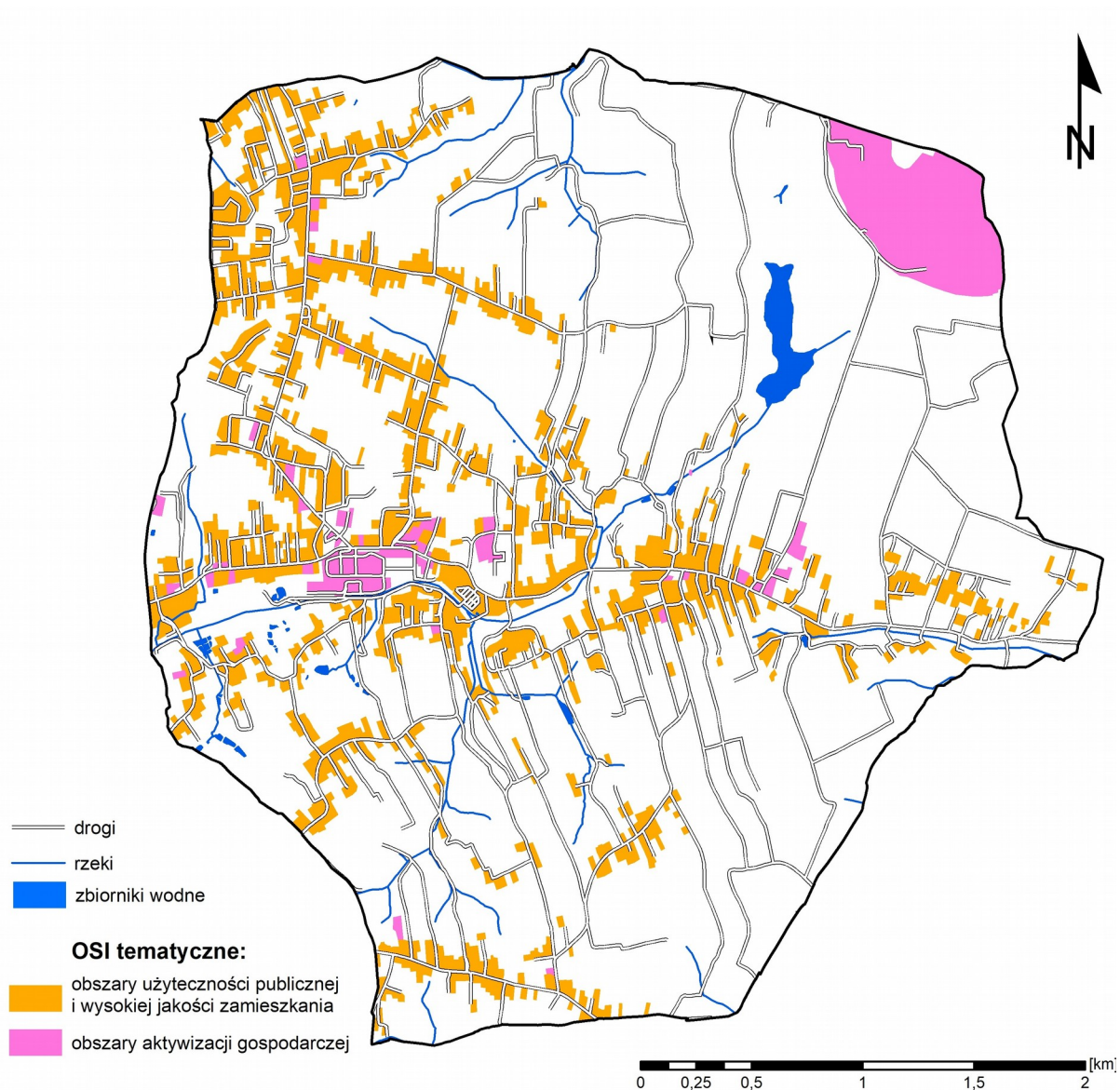
źródło: opracowanie własne

LOKALNE OBSZARY STRATEGICZNEJ INTERWENCJI

W oparciu o przeprowadzone analizy oraz biorąc pod uwagę zarysowany układ struktury funkcjonalno-przestrzennej i wyznaczone cele rozwoju gminy wskazać można w jej przestrzeni 2 typy obszarów strategicznej interwencji. Do obszarów tych zaliczyć należy:

- obszary użyteczności publicznej oraz wysokiej jakości zamieszkania oraz
- obszary aktywizacji gospodarczej.

Mapa 6 Lokalne obszary strategicznej interwencji



W obszarach tych należy priorytetowo podejmować działania związane z określonymi kierunkami działań określonymi w niniejszej strategii.

Wskazanie poniższych kierunków w odniesieniu do wybranych obszarów nie ogranicza podejmowania działań w innych przestrzeniach gminy jeśli jest to zgodne z zasadami strategii i będzie służyło osiągnięciu jej celów. Jednocześnie na wskazanych poniżej lokalnych obszarach strategicznej interwencji można podejmować inne działania spoza wskazanego poniżej katalogu.

Tabela 6 Kluczowe kierunki działań adresowane do lokalnych OSI gminy Marklowice.

Lokalny Obszar Strategicznej Interwencji	Kluczowe kierunki działań
obszar użyteczności publicznej oraz wysokiej jakości zamieszkania	<ul style="list-style-type: none">▪ adaptowanie przestrzeni w gminie na miejsca spotkań mieszkańców, w tym spotkania młodzieży,▪ organizacja wydarzeń wspierających integrację międzypokoleniową,▪ poprawa wydajności energetycznej budynków, w tym publicznych,▪ promocja ekologicznych rozwiązań w zabudowie mieszkaniowej, w tym kontynuacja działań ograniczających niską emisję,▪ podnoszenie estetyki i funkcjonalności oraz ożywianie centralnych przestrzeni gminy i miejscowości,▪ wspieranie rozwoju budownictwa mieszkaniowego wielorodzinnego;
obszar aktywizacji gospodarczej	<ul style="list-style-type: none">▪ przygotowywanie przestrzeni dla nowo zakładanych lub rozwijających się małych firm lokalnych, w tym dla przedsiębiorstw społecznych.▪ budowa lub modernizacja dróg gminnych udostępniających tereny inwestycyjne,▪ uzupełnianie infrastruktury technicznej umożliwiającej inwestowanie i funkcjonowanie biznesu w zgodzie z zasadami rozwoju zrównoważonego,

- pozyskiwanie inwestorów działających w branżach nowej gospodarki, szczególnie wykorzystujących nowe technologie i odnawialne źródła energii.

źródło: opracowanie własne

Realizacji strategii rozwoju gminy Marklowice służyć będą projekty i zadania, przygotowywane i realizowane przez administrację samorządu gminy Marklowice, w tym podległe jednostki organizacyjne.

Należy jednak pamiętać, że sukces wdrażania strategii zależy również od aktywności innych podmiotów zarówno publicznych, jak i prywatnych oraz organizacji pozarządowych, które realizując swoje działania będą wpływać na osiągnięcie partnersko wypracowanych celów rozwoju gminy.

Do kluczowych zasad wdrażania strategii rozwoju gminy zaliczyć możemy wynikające z polityki rozwoju województwa śląskiego zasady:

- zrównoważonego rozwoju - rozwoju społeczno-gospodarczego, w którym następuje proces integrowania działań politycznych, gospodarczych i społecznych; który będzie odbywać się z zachowaniem równowagi przyrodniczej oraz trwałości podstawowych procesów przyrodniczych, w celu zagwarantowania możliwości zaspokajania podstawowych potrzeb poszczególnych społeczności lub obywateli zarówno obecnego pokolenia, jak i przyszłych pokoleń,
- korzystnego bilansu transformacji - zakładającego, iż bilans działań restrukturyzacyjnych powinien być dodatni porównując elementy dodawane z działaniami likwidacyjnymi, zgodnie z regułami sprawiedliwej transformacji "just transition",
- prewencji - przeciwdziałania negatywnym skutkom dla środowiska już na etapie planowania,
- zrównoważonego inwestowania - zakładającego osiągnięcie możliwie jak najlepszych efektów, przy jak najmniejszej presji na środowisko i przestrzeń, w tym wtórne użytkowanie przestrzeni w procesach inwestycyjnych,

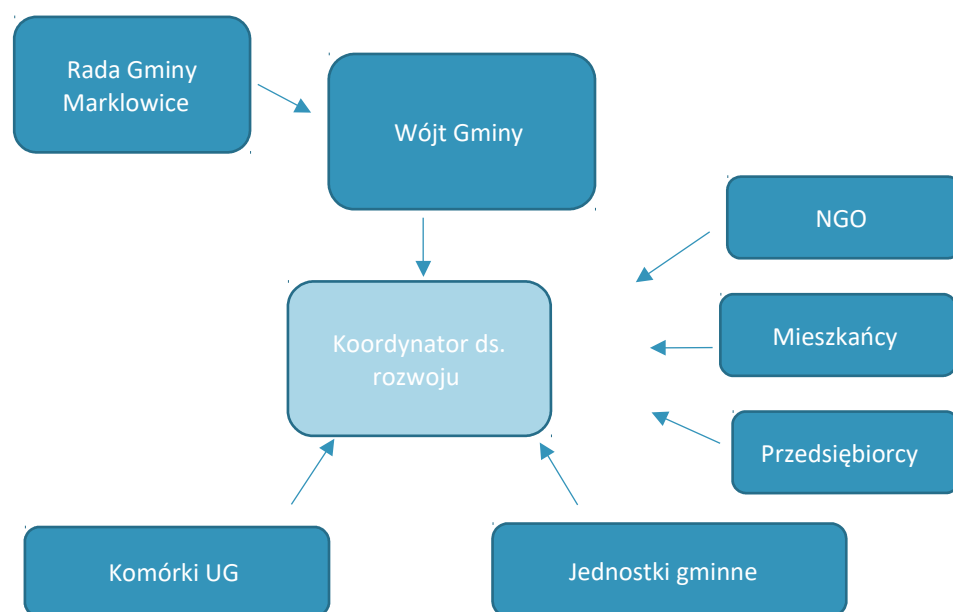
- partnerstwa i współpracy – wdrażanie będzie prowadzone przy zaangażowaniu i udziale mieszkańców oraz innych partnerów rozwoju gminy a także innych partnerów samorządowych,
- spójności - zgodności dokumentów strategicznych i planistycznych oraz podejmowanych przez gminę działań z regionalnymi, krajowymi oraz europejskimi dokumentami programowymi,
- elastyczności - dostosowywania się do pojawiających się szans i możliwości dynamizacji rozwoju np. poprzez uruchamianie nowych mechanizmów i narzędzi realizacyjnych przy zachowaniu trwałości celów strategii o charakterze generalnym.

Dla poprawy efektywności działań samorządu gminy zakłada się, że zostanie przygotowany przez Urząd Gminy Wykaz Kluczowych Projektów (WKP) na okres dwuletni, które będą realizowane w danym okresie lub są istotne jako zdania do przygotowania na lata kolejne.

W celu zapewnienia sprawności i efektywności procesu wdrażania proponuje się wyznaczenie w strukturze organizacyjnej Urzędu Gminy koordynatora ds. rozwoju do zadań, którego należeć powinno:

- kreowanie koncepcji projektów własnych gminy we współpracy z komórkami organizacyjnymi UG i jednostkami podległymi,
- inicjowanie oceny aktualności gminnych planów, programów i strategii w zakresie zmian uwarunkowań realizacji strategii i inicjowanie zmian w tych dokumentach,
- ocena informacji o postępach w realizacji projektów własnych gminy,
- przygotowanie informacji na potrzeby opracowania raportu o stanie gminy w zakresie informacji o stopniu realizacji strategii,
- inicjowanie aktualizacji strategii na podstawie analizy informacji zawartych w raportach monitoringowych lub na podstawie raportów ewaluacyjnych,
- współpraca z podmiotami zewnętrznymi realizującymi działania wspierające osiągnięcie celów rozwojowych gminy Marklowice.

Rysunek 1 Podmioty procesu wdrażania strategii



źródło: opracowanie własne

Poza projektami strategicznymi, ujętymi w WKP, operacjonalizacja strategii rozwoju gminy powinna znaleźć swoje uszczegółowienie w dokumentach planistycznych i programowych.

Opracowany Wykaz Kluczowych Projektów powinien określać:

- listę projektów o szczególnym znaczeniu dla rozwoju gminy kontynuowanych w danym okresie na jaki WKP został opracowany,
- listę projektów o szczególnym znaczeniu dla rozwoju gminy jakie powinny zostać rozpoczęte w danym okresie na jaki WKP został opracowany,
- listę projektów o szczególnym znaczeniu dla rozwoju gminy, które powinny zostać przygotowane do realizacji (np. opracowanie koncepcji, studium wykonalności, finansowania lub montażu finansowego) w danym okresie na jaki WKP został opracowany.

W wykazie powinny zostać określone, co najmniej:

- tytuł projektu,
- komórka/jednostka odpowiedzialna za realizację /przygotowanie projektu,

- okres realizacji,
- zakładane efekty i zgodność z celami strategii,
- szacowne koszty realizacji.

Szczegółowy zakres kompetencji oraz zadań Koordynatora ds. rozwoju oraz tryb przygotowania Wykazu Kluczowych Projektów zostanie określony w odpowiednim zarządzeniu Wójta Gminy.

Do dokumentów, które powinny zostać opracowane w procesie wdrażania strategii zaliczyć należy dokument określający politykę gminy Marklowice w zakresie:

- rewitalizacji,
- transformacji społeczno-gospodarczej.

Dokumenty te powinny mieć strukturę zgodną z ramami określonymi w odpowiednich regulacjach prawnych lub wytycznych krajowych i/lub regionalnych.

Niemniej dokumenty te powinny wskazywać płaszczyzny zgodności planowanych narzędzi realizacyjnych działań projektów z zapisami strategii rozwoju gminy.

ŹRÓDŁA I RAMY FINANSOWE WDRAŻANIA

Wdrażanie strategii rozwoju gminy Marklowice wymagać będzie zaangażowania odpowiednich środków finansowych. Biorąc pod uwagę fakt, że realizacja strategii opera się na zasadzie partnerstwa to środki własne gminy będą jednym z wielu źródeł finansowania i współfinansowania projektów.

Finansowanie projektów i przedsięwzięć wdrożeniowych służących osiągnięciu wyznaczonych celów rozwoju gminy będzie pochodzić z wielu źródeł w tym m.in. z:

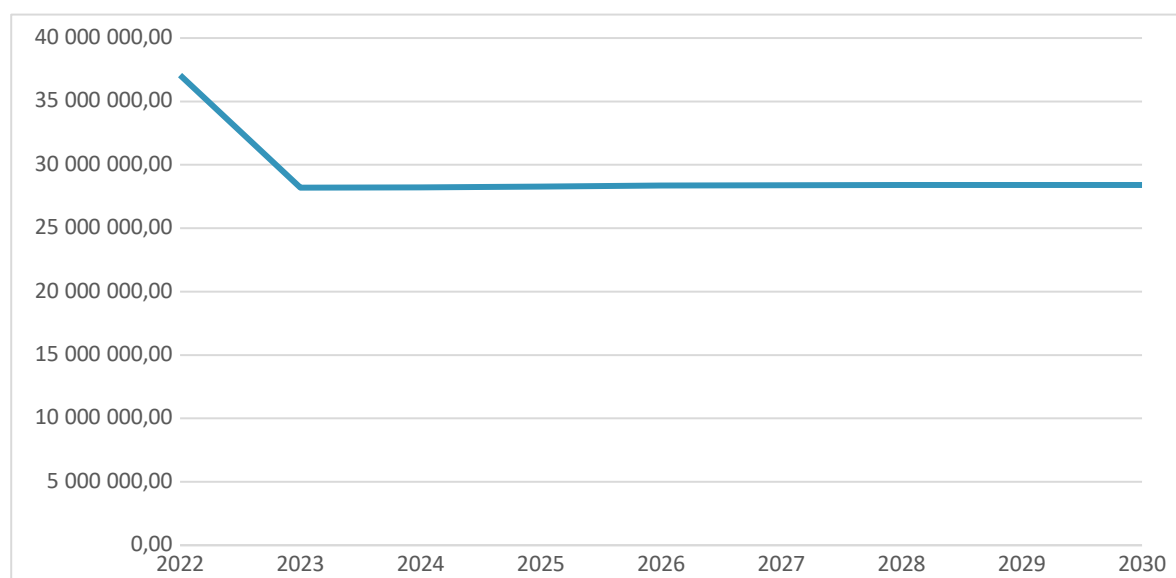
- budżetu gminy,
- budżetu województwa śląskiego,
- budżetu powiatu wodzisławskiego,
- Skarbu Państwa – m.in. środki celowe w ministerstwach i administracji centralnej,

- Unii Europejskiej – w ramach nowej perspektywy budżetowej 2021-2027, w tym z Europejskiego Funduszu Rozwoju Regionalnego oraz Europejskiego Funduszu Społecznego, w tym w ramach programów operacyjnych wdrażanych zarówno na poziomie krajowym, regionalnym i subregionalnym oraz z Funduszu na rzecz Sprawiedliwej Transformacji,
- funduszy celowych, w tym: Narodowego Funduszu Ochrony Środowiska i Gospodarki Wodnej, Wojewódzkiego Funduszu Ochrony Środowiska i Gospodarki Wodnej, Banku Gospodarstwa Krajowego, Państwowego Funduszu Rehabilitacji Osób Niepełnosprawnych.

Ponadto będą to również środki pochodzące od inwestorów realizujących na terenie gminy własne inwestycje oraz osób prywatnych i podmiotów sektora NGO realizujących własne zadania i projekty.

Poniżej przedstawiono ramy wynikające z projekcji szacowanych wydatków gminy na jej funkcjonowanie i realizację działań o charakterze inwestycyjnym. Szacuje się, że w okresie 2022-2030 kwota wydatków poniesionych przez samorząd gminy wyniesie ok 263 mln zł. Należy jednak podkreślić, że kwota ta może się istotnie zmieniać w zależności od zmian w systemie dochodów jednostek samorządu terytorialnego, jak również w wyniku wdrażania instrumentów krajowych i europejskich skierowanych na realizację projektów rozwojowych i transformacyjnych.

Rysunek 2 Szacunkowe indykatywne ramy wdrażania strategii w zakresie środków samorządu w zł określone w WPF



Źródło: opracowanie własne na podstawie Wieloletniej Prognozy Finansowej do roku 2028 (założono w 2029-2030 utrzymanie poziomu wydatków z 2028r.)

Dla zapewnienia skuteczności wdrażania strategii niezbędne jest określenie ramowych zasad monitorowania tego procesu oraz kluczowe wskaźniki określające rezultaty podejmowanych działań.

Zakłada się, że w wyniku procesu monitorowania opracowywane będą coroczne raporty stanowiące źródło informacji do przygotowania w Raportu o stanie gminy.

Biorąc pod uwagę horyzont czasowy strategii, przewiduje się, że obligatoryjna ewaluacja sporządzona przez Koordynatora ds. rozwoju na podstawie corocznych raportów zostanie przeprowadzona w 2026 roku. Niemniej Wójt Gminy będzie mógł na podstawie wniosków z monitoringu lub po zamianie kluczowych dokumentów planistycznych na szczeblu krajowym i regionalnym zarządzić nadzwyczajną ewaluację i/lub przystąpić do aktualizacji strategii.

Przygotowywany raport monitoringowy powinien zawierać informację o działaniach podjętych w ramach Wykazu Kluczowych Projektów oraz zawierać informacje o zmianach wartości kluczowych wskaźników rezultatu określonych poniżej. W roku 2023 roku powinien zostać opracowany „bilans otwarcia” zawierający wartości bazowe poszczególnych wskaźników na początek 2022 roku.

Tabela 7 Podstawowe wskaźniki monitorowania rezultatów działań

Cel strategiczny	Kluczowe rezultaty	Miernik oceny rezultatów	Oczekiwany kierunek zmiany wskaźnika lub jego charakter do 2030 r.
C1. Mieszkańcy gminy najważniejszą siłą wspierającą rozwój Markłowic	Dalsze zmniejszenie skali problemów społecznych w gminie	– liczba osób korzystających z pomocy społecznej na 1000 mieszkańców	Spadek
	Zahamowanie negatywnych tendencji demograficznych	– wskaźnik obciążenia demograficznego – liczba osób w wieku produkcyjnym na 100 osób w wieku poprodukcyjnym	Wzrost
	Podniesienie aktywności społecznej mieszkańców	– liczba podmiotów pozarządowych na 1000	Wzrost

		mieszkańców	
C2. Zrównoważona struktura gospodarcza zapewniająca mieszkańcom i gminie stabilność ekonomiczną	Dywersyfikacja struktury zatrudniana w gminie	– liczba osób bezrobotnych na 100 osób w wieku produkcyjnym	Spadek
	Rozwój bazy ekonomicznej oferującej miejsca pracy	– liczba pracujących na 100 mieszkańców w wieku produkcyjnym	Wzrost
	Podniesienie poziomu przedsiębiorczości mieszkańców	– liczba osób fizycznych prowadzących działalność gospodarczą na 100 mieszkańców wieku produkcyjnym	Wzrost
		– liczba przedsiębiorstw w gminie w relacji do roku poprzedniego	Dodatni
C3. Gmina o wysokiej atrakcyjności mieszkaniowej i jakości życia	Podniesienie atrakcyjności gminy jako miejsca zamieszkania	– liczba mieszkańców w gminie w relacji do roku ubiegłego	Wzrost
	Poprawa dostępności do infrastruktury komunalnej	– udział osób korzystających z sieci kanalizacyjnej, wodnej i gazowej	Wzrost
	Poprawa jakości środowiska, w tym powietrza	– liczba dni z przekroczonym poziomem PM _{2,5} i PM ₁₀	Spadek

Źródło: opracowanie własne